

Kristine H. Sørensen  
Egeskovvej 17  
6640 Lunderskov

Sendt elektronisk via mail:  
[skanderup@outlook.dk](mailto:skanderup@outlook.dk)

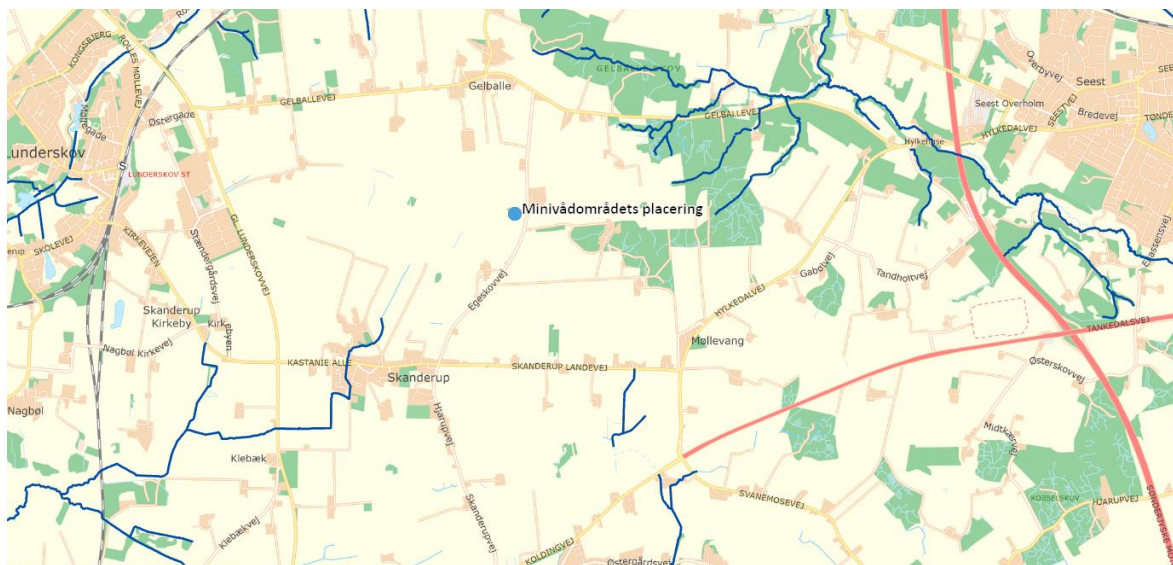
7. marts 2023 - Sags nr.: 23/2580

## Tilladelse efter vandløbsloven til regulering af drænledning i forbindelse med etablering af et minivådområde ved Egeskovvej, nordøst for Skanderup.

### Anledning

Oplandskonsulent Aksel B. Ravn, Kolding Herreds Landbrugsforening, har på dine vegne søgt om tilladelse til regulering af en drænledning i forbindelse med etablering af et minivådområde på din ejendom. Etableringen af minivådområdet sker som et led i Fødevarer- og landbrugspakken fra 2016, hvor formålet er at reducere udledningerne af næringsstoffer til vandmiljøet.

Minivådområdet etableres fortrinsvist på et dyrkningsareal, hvor vandet fra et drænsystem via en drænledning ledes ind i minivådområdet, som består af flere bassiner. Det eksisterende dræn ledes fra øst ind i minivådområdets sedimentationsbassin. Efter gennemløb af minivådområdets forskellige dybe og lave zoner, ledes vandet via et dræn til det offentlige vandløb Skanderup Bæk. Herfra løber vandet via Nagbøl Bæk og Vamdrup Å til Kongeåen og videre ud til Vadehavet. På nedenstående oversigtskort ses minivådområdets placering. Placeringen er i området kan ses på luftfoto på side 2. Reguleringsprojektet er nærmere beskrevet i ansøgningsmaterialet, der er indsat som bilag.



Minivådområdets placering er angivet med en blå prik.



Minivådområdet placeres i området.

### **Tilladelse efter vandløbsloven**

Den pågældende drænledning er omfattet af bestemmelserne i vandløbsloven. Det betyder, at der ikke må foretages ændringer af dens skikkelse eller vandføringsevne, uden at der er givet en tilladelse efter vandløbsloven.

Der meddeles hermed tilladelse til regulering af drænledningen, der løber vest for Egeskovvej på matrikelnummer 9a, Skanderup By, Skanderup, tilhørende Kristine H. Sørensen, Egeskovvej 17, 6640 Lunderskov.

Tilladelsen gives efter vandløbslovens § 17, lovbekendtgørelse nr. 1217 af 25. oktober 2019, samt § 3 i bekendtgørelse nr. 834 af 27. juni 2016 om vandløbsregulering og restaurering m.v.

Reguleringen af drænledningen skal udføres i overensstemmelse med ansøgningens beskrivelse, samt på **følgende vilkår:**

- Afstrømningsforholdene opstrøms, nedstrøms og i projektområdet må ikke forringes.
- Der skal etableres frit indløb ind i minivådområdet. Det vil sige, at vandet ikke må stuve op ved indløbet.
- Vandet fra minivådområdet skal iltes inden udledning til det eksisterende vandløb nedenfor.

- Udvaskning af sand og jord til drænledningen og det åbne vandløb neden for minivådområdet skal begrænses mest muligt i forbindelse med etableringen af minivådområdet.

## **Projektet**

### **Projektbeskrivelse**

Med henblik på at etablere et minivådområde, der kan reducere udledningerne af næringsstoffer fra de dyrkede arealer i oplandet, ledes drænvandet fra den eksisterende drænledning (rød pil fra øst på kortet herunder) ind gennem minivådområdet, der består af flere sammenhængende bassiner. I den vestlige ende af minivådområdet ledes vandet til en drænledning og videre til det åbne vandløb.



Der etableres frit indløb til minivådområdet fra drænledningen. Der vil således ikke være risiko for opstuvning af drænvandet i drænledningen opstrøms for minivådområdet. Vandspejlet i minivådområdets østlige ende etableres i kote 67. Mere detaljerede oplysninger om minivådområdeprojektet fremgår af ansøgningsmaterialet, der er indsat som bilag.

### **Økonomi**

Minivådområdet etableres med 100 procent tilskud af offentlige midler fra Landbrugsstyrelsen via EU midler fra Den Europæiske Landbrugsfond for Udvikling af Landdistrikter (ELFUL).

### **Tidsplan**

Der er givet tilsagn til projektet fra Landbrugsstyrelsen i november 2022, hvorefter lodsejer har 2 år fra tilsagnsdatoen til at færdiggøre projektet, med mulighed for at søge fristforlængelse.

### **Fremtidig vedligeholdelse**

Minivådområdet skal af lodsejeren vedligeholdes således, som det er beskrevet i Vejledningen om tilskud til etablering af minivådområder, Landbrugsstyrelsen februar 2018. Hvis minivådområdet udtages af drift efter den 10-årige forpligtelsesperiode, skal drænledningen reetableres til den hidtidige tilstand.

### **Miljø- og afstrømningsmæssige konsekvenser**

Med et frit indløb i minivådområdet vil reguleringen af drænledningen ind i minivådområdet ikke få negative afstrømningsmæssige konsekvenser. Drænledningen har ingen natur- eller miljømæssig værdi.

### **Lovhjemmel**

Den pågældende drænledning er omfattet af bestemmelserne i vandløbsloven. En regulering, hvor et vandløb eller et dræns forløb eller vandføring ændres væsentligt, forudsætter en godkendelse efter § 17 i vandløbsloven, lovbekendtgørelse nr. 127 af 26. januar 2017, samt efter § 3 i bekendtgørelse nr. 834 af 27. juni 2016 om vandløbsregulering og restaurering m.v.

### **Offentlig høring**

Vandløbsprojekter skal efter § 15 i bekendtgørelse nr. 834 af 27. juni 2016 om vandløbsregulering og restaurering m.v. fremlægges i offentlig høring i en periode på 4 uger. Projektet har således været i offentlig høring i perioden fra den 26. januar 2023 til den 27. februar 2023. Kolding Kommune har som vandløbsmyndighed i denne periode ikke modtaget bemærkninger til projektet.

### **Kolding Kommunes bemærkninger i forhold til vandløbsloven**

Kolding Kommune bemærker, at projektet tager hensyn til de afvandingsmæssige interesser, der er knyttet til drænledningen. Drænledningen er ikke udpeget som beskyttet af bestemmelserne i naturbeskyttelsesloven. Den er heller ikke miljømålsat i Statens Vandplaner. Der er således ingen natur- og miljømæssige forhold knyttet til reguleringen af drænledningen. Samlet set er projektet derfor foreneligt med formålsbestemmelserne i vandløbsloven.

### **Afgørelse om at projektet ikke er VVM pligtigt**

Efter miljøvurderingsloven (lovbekendtgørelse nr. 1225 af 25. oktober 2018) § 21 skal vandløbsreguleringsprojekter screenes for eventuel miljøvurdering (VVM).

Kolding Kommune har på baggrund af en VVM-screening vurderet, at projektet ikke vil påvirke miljøet væsentligt og derfor ikke er VVM-pligtigt. Kommunens afgørelse om ikke VVM-pligt er offentliggjort på Kolding Kommunes hjemmeside den 7. marts 2023.

### **Klagevejledning**

Efter vandløbsloven kan der klages over denne afgørelse inden 4 uger fra offentliggørelsen.

Klageberettiget er:

- ansøger,
- enhver, der må antages at have en individuel, væsentlig interesse i sagens udfald
- en berørt nationalparkfond oprettet efter lov om nationalparker,
- Danmarks Naturfredningsforening
- Danmarks Sportsfiskerforbund.

Der kan klages over retlige spørgsmål og kommunens vurderinger og vilkår.

### **Indsendelse af klage**

En klage indsendes elektronisk via den såkaldte Klageportal via dette link: <https://kpo.naevneneshus.dk> hvor man logger ind med fx NEM-ID.

Klagen videresendes gennem Klageportalen til den myndighed, der har truffet afgørelsen. En klage er indgivet, når den er tilgængelig for myndigheden i Klageportalen.

Miljø- og Fødevareklagenævnet kan kontaktes på e-mail: [nmkn@naevneneshus.dk](mailto:nmkn@naevneneshus.dk) eller på telefon 72 40 56 00. Når man klager, skal der betales et gebyr på 900 kr. for privatpersoner og 1800 kr. for virksomheder og organisationer. Gebyret betales med betalingskort i Klageportalen. Klagen sendes først videre, når gebyret er betalt, og når klageren endeligt har godkendt klagen.

### **Øvrigt**

Tilladelsen vil blive annonceret på Kolding Kommunes hjemmeside og må først udnyttes, når klagefristen er udløbet og der ikke er indgivet klage(r). **Klagefristen udløber den 4. april 2023.**

Tilladelsen fritager ikke for at søge om tilladelse efter anden lovgivning. Såfremt kommunens afgørelse ønskes prøvet ved en domstol, skal sagen være anlagt inden 6 måneder efter, at afgørelsen er meddelt.

Venlig hilsen

Nadja Dall  
Biolog

### **Bilag:**

- Ansøgnings- og projektmateriale med bilag – udarbejdet af oplandskonsulenten ved Kolding Herreds Landbrugsforening.

### **Kopi til:**

Oplandskonsulent Aksel B. Ravn, Kolding Herreds Landbrugsforening [abr@khl.dk](mailto:abr@khl.dk)

Danmarks Naturfredningsforening, Masnedøgade 20, 2100 København Ø [dn@dn.dk](mailto:dn@dn.dk)

Danmarks Naturfredningsforenings lokalafdeling Kolding, v/ Esben Christoffersen, [dnkolding-sager@dn.dk](mailto:dnkolding-sager@dn.dk)

Dansk Ornitologisk Forening, [natur@dof.dk](mailto:natur@dof.dk)

Dansk Ornitologisk Forenings lokalafdeling, Kolding [kolding@dof.dk](mailto:kolding@dof.dk)

Danmarks Sportsfiskerforbund, Skyttevej 4, Vingsted, 7182 Bredsten. [post@sportsfiskerforbundet.dk](mailto:post@sportsfiskerforbundet.dk)

Danmarks Sportsfiskerforbund [lbt@sportsfiskerforbundet.dk](mailto:lbt@sportsfiskerforbundet.dk)

Danmarks Sportsfiskerforbund, Miljøkoordinator Morten Ringive [sydoestjylland@sportsfiskerforbundet.dk](mailto:sydoestjylland@sportsfiskerforbundet.dk)

Dansk Botanisk Forening, v/ Rasmus Fuglsang Frederiksen. [rasmusfuglsangfrederiksen@gmail.com](mailto:rasmusfuglsangfrederiksen@gmail.com)

Friluftsrådet v. Bent Holgersen, Ådalen 6, st. 3, 6600 Vejen.  
[trekantomraadet@friluftsradaadet.dk](mailto:trekantomraadet@friluftsradaadet.dk)



Kolding Kommune  
By- og Udviklingsforvaltningen  
Landbrug og Lokaludvikling  
Nytørn 11  
6000 Kolding

Dato: 18. januar 2023

Aksel B. Ravn

Niels Bohrs Vej 2  
6000 Kolding

T: +45 7634 1700

D: +45 2441 2716

M:

[www.khl.dk](http://www.khl.dk)

CVR-nr. 21111511

## Ansøgning om etablering af minivådområde hos **Kristine Heilskov Nijhuis Sørensen**

Hermed ansøges om de nødvendige tilladelser fra kommunen til etablering af et nyt minivådområde.

I ansøgningen kan I finde følgende afsnit: *Klik på et punkt for at gå direkte til afsnittet*

- Minivådområdets ejeroplysninger og placering
- Råderet over minivådområdeprojektarealet
- Naboer i skel eller tæt på
- Projektbeskrivelse
- Tidsplan
- Økonomi/finansiering
- Arkæologisk vurdering
- Lufthavn
- Oversigtskort: Placering (500 m)
- Oversigtskort: Matrikel- og ejerkort
- Oversigtskort: Drænopland og arealstørrelse
- Detailkort: Dræn
- Detailkort: Koter og afgravning
- Detailkort: Placering af overskudsjord
- Spørgsmål

I det medsendte bilag findes generel information om lovgivning, formål, finansiering m.m. om minivådområder.

Hvis du har spørgsmål til ansøgningen eller minivådområdet, kan du kontakte oplandskonsulent Aksel B. Ravn på tlf.: 7634 1716 eller mail: [abr@khl.dk](mailto:abr@khl.dk).

## Minivådområdets ejeroplysninger og placering

<b>Ejer</b>	Kristine H. Sørensen
<b>CVR-nr.</b>	38483374
<b>Adresse</b>	Egeskovvej 17, 6640 Lunderskov
<b>Mail</b>	skanderup@outlook.dk
<b>Telefonnr..</b>	21260839
<b>Ejendoms-nr.</b>	621-251346
<b>MVO-matrikel-nr.</b>	9a, Skanderup By, Skanderup

### Råderet over minivådområdeprojektarealet

Ejer af minivådområdeprojektet ejer også arealet som minivådområdet etableres på.

Se også oversigtskort s. 5. [Hop til kortet](#)

### Naboer i skel eller tæt på

Der er ingen naboer i den umiddelbare nærhed af minivådområdet.

Se også oversigtskort over naboer på s. 5. [Hop til kortet](#)

## Projektbeskrivelse

Arealet, hvor minivådområdet er planlagt placeret, har hidtil været i almindelig landbrugsdrift. Minivådområdet indpasses så godt som muligt ind i landskabet.

Minivådområdet etableres <b>uden</b> pumpe	<input checked="" type="checkbox"/>
Minivådområdet etableres <b>med</b> pumpe	<input type="checkbox"/>

Afstrømningen før og efter etableringen vil være uændret, og i tilfælde af ekstreme nedbørsmængder vil minivådområdet fungere som et forsinkelsesbassin.

Da både ind- og udløb skal være og bliver frit, vil der ikke være risiko for tilbagestuvning i systemet. I minivådområdet etableres ligeledes et nødoverløb, der forhindrer oversvømmelser i tilfælde af ekstreme nedbørshændelser.

Der ændres ikke i dræn eller -størrelser. Efter udløbet fra minivådområdet, løber vandet over en iltningsstrappe bestående af stenudlæg eller en iltningsbrønd, og herefter videre som før etablering.

Se det medsendte bilag, hvis der er behov for mere uddybende oplysninger om minivådområdeprojekter.

## Tidsplan

Der er givet tilsagn til projektet fra Landbrugsstyrelsen i november 2022, hvorefter lodsejer har 2 år fra tilsagnsdatoen til at færdiggøre projektet, med mulighed for at søge om fristforlængelse.

## Økonomi/finansiering

Landbrugsstyrelsen har givet tilsagn om tilskud til 100 procent af de samlede, tilskudsberettigede udgifter til etablering af minivådområdet samt arealkompensation til vedligehold i 10 år.

Se det medsendte bilag, hvis der er behov for mere uddybende oplysninger om finansiering.

## **Arkæologisk vurdering**

Museet har vurderet, at der ikke er behov for arkæologisk forundersøgelse. Museets udtalelse er medsendt.

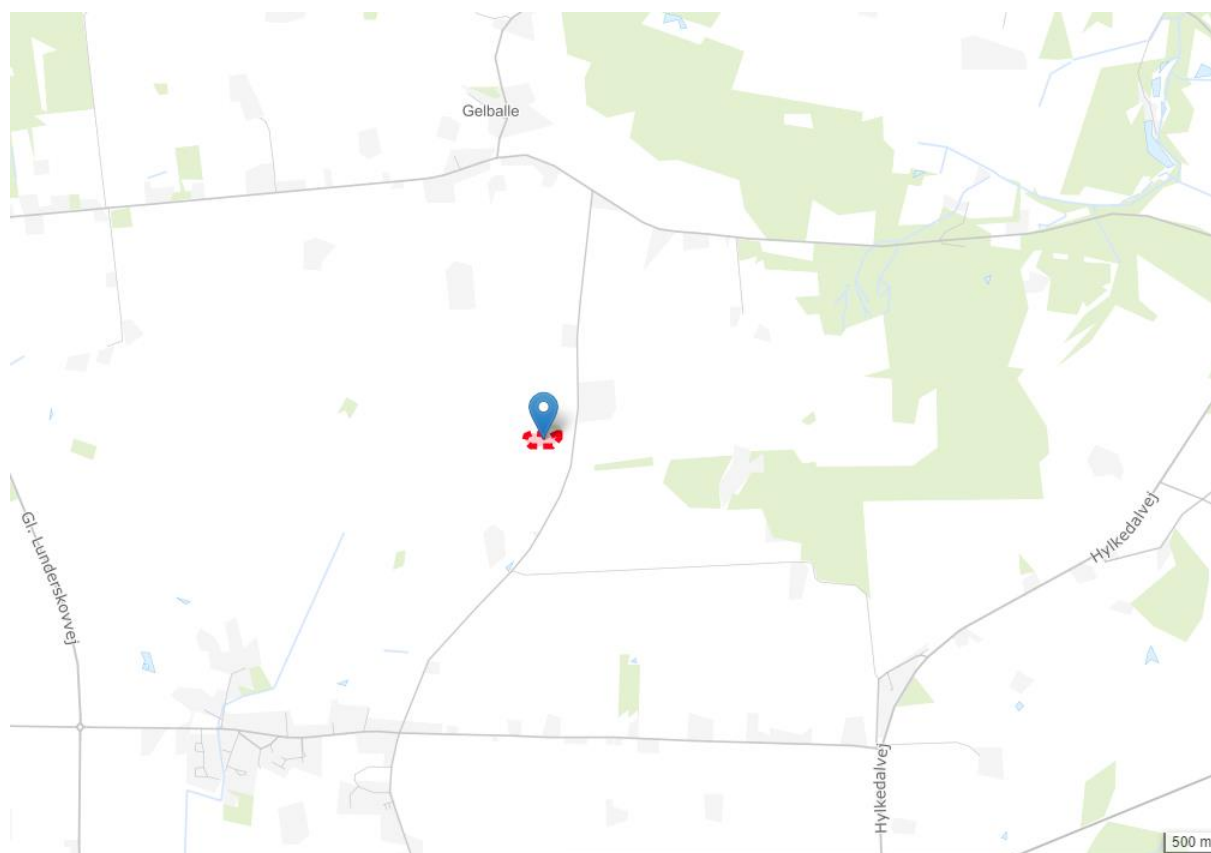
## **Lufthavn**

Lufthavnen har ingen bemærkninger til placering af minivådområdet. Lufthavnens udtalelse er medsendt.



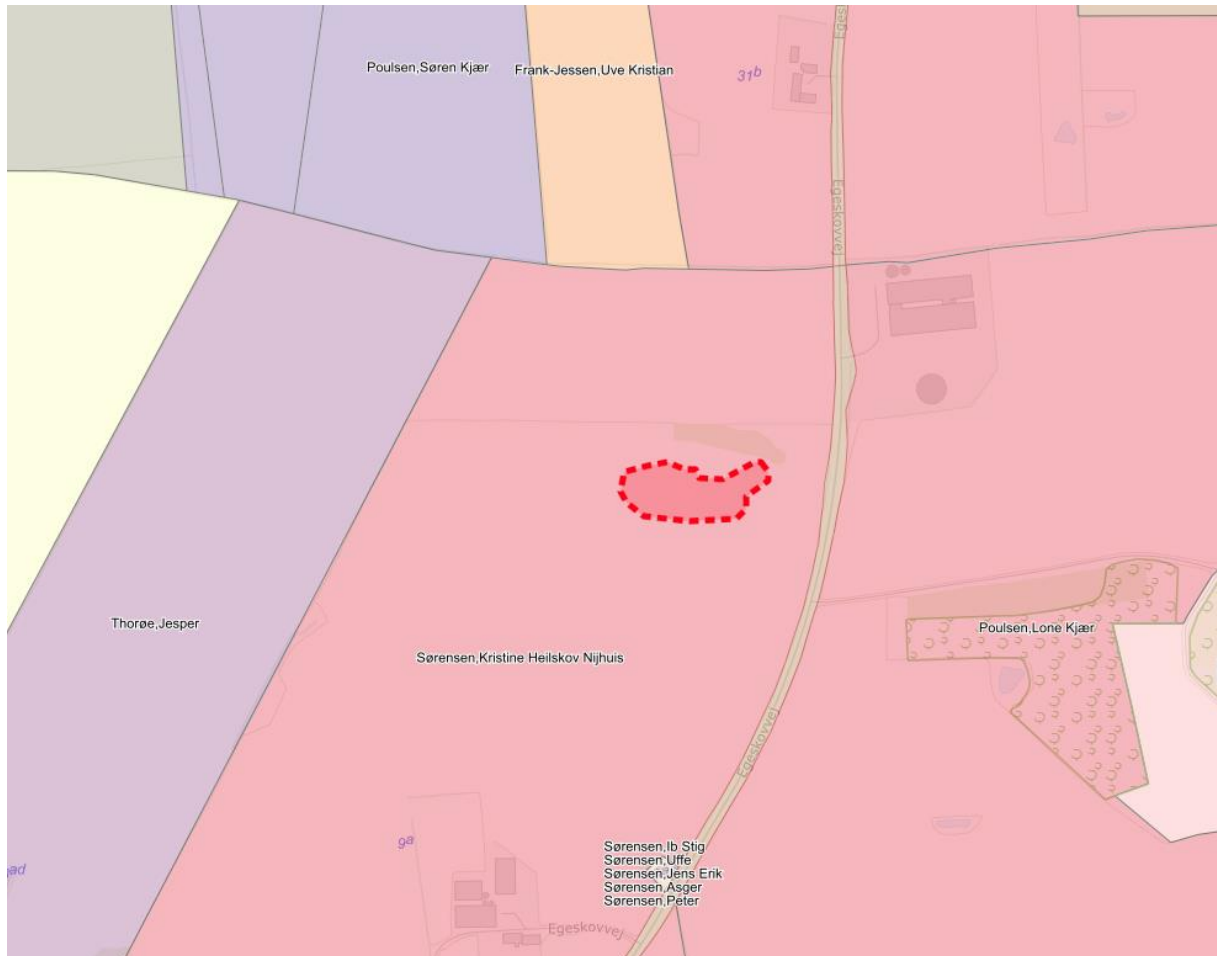
## Oversigtskort: Placering (500 m)

1:500 m. oversigtskort. Se matrikel- og ejerkort på s. 5. [Hop til matrikel- og ejerkort](#)  
Minivådområdets planlagte design og areal fremgår af detailkortene på s. 7 og frem. [Hop til detailkort](#)



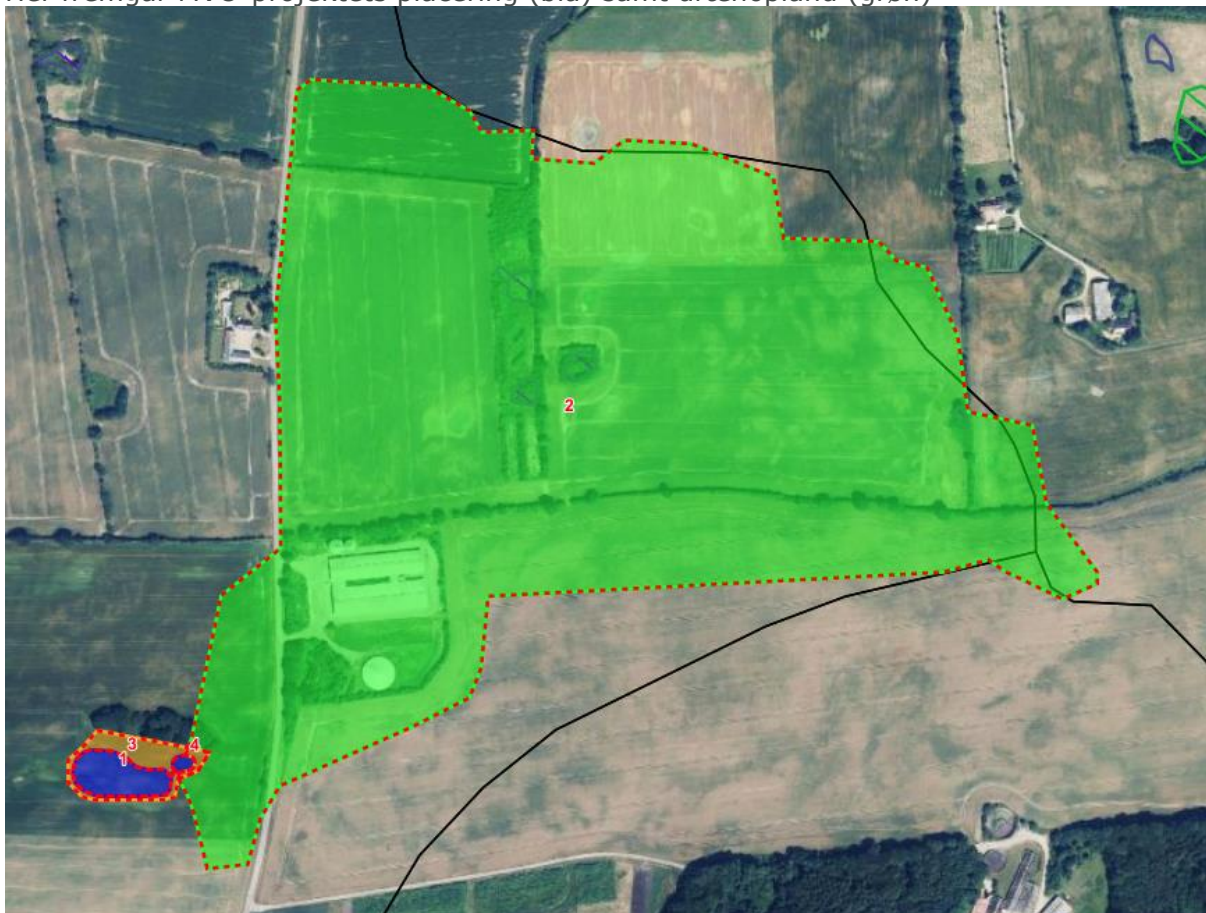
## Oversigtskort: Matrikel- og ejerkort

Den røde markering af minivådområdet er kun omtrentlig. Minivådområdets planlagte design og areal fremgår af detailkortene på s. 7 og frem. [Hop til detailkort](#)



## Oversigtskort: Drænoiland og arealstørrelse

Her fremgår MVO-projektets placering (blå) samt drænoiland (grøn)



	Størrelse (ha.)
<b>Vandspejl</b>	0,36
<b>Samlet areal inkl. diger</b>	0,46
<b>Drænoiland</b>	35,91

## Detailkort: Dræn

Her fremgår minivådområdets forventede udformning og placering af ind- og udløb fra minivådområdet (rød).



<b>Afvander til</b>	Nagbøl Å
<b>Kystvandopland</b>	110000052 Juvre Dyb, Lister Dyb, Knudedyb og Grådyb
<b>Kvælstofeffekt ved kyst (kg N pr. år)</b>	209,7

## Detailkort: Koter og afgravning

Afgravningsvolumen er beregnet ud fra forventet vandspejlskote. Vandspejlskoten er udelukkende vurderet ud fra højdekurverne i MapInfo og skal endeligt fastsættes (måles) inden gravearbejdet påbegyndes.



Indløbsdrænet tilstræbes etableret i kote	67,25
Vandspejlets forventede kote	67
Overskudsjord – volumen (m <sup>3</sup> )	455



## Detailkort: Placering af overskudsjord

Overskudsjorden placeres inden for de røde linjer. Før udlægning afgraves muldjorden delvist (ca. 15 cm). Jorden lægges herefter ud i max 0,5 m. højde.



## Spørgsmål

Hvis du har spørgsmål til ansøgningen eller minivådområdet, kan du kontakte oplandskonsulent Aksel B. Ravn på tlf.: 7634 1716 eller mail: [abr@khl.dk](mailto:abr@khl.dk).

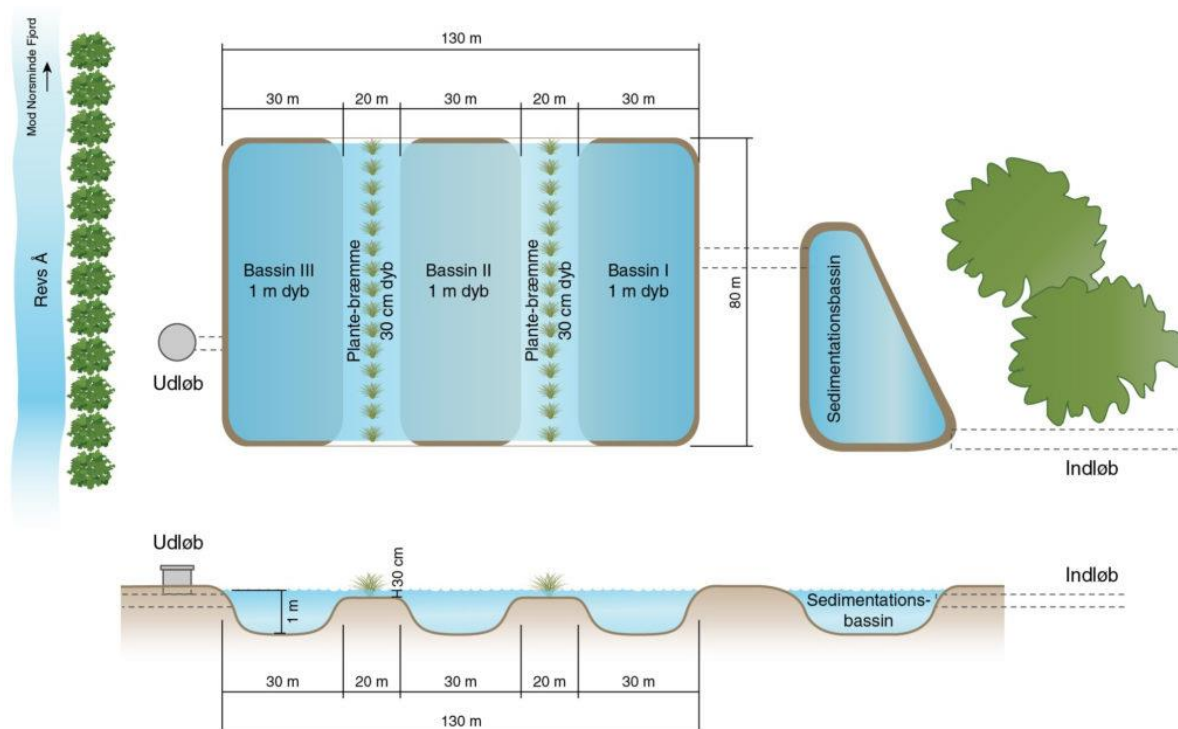


## Bilag til minivådområdeansøgninger

Her kan du læse mere om:

- Kommunale tilladelser m.v. efter plan-, miljø- og naturlovgivningen
- Generelle oplysninger om minivådområder
- Udformning, design og formål
- Minivådområder og afvanding
- Minivådområder, natur og landskab
- Drænoiland
- Indpasning og etablering af minivådområdet
- Finansiering af minivådområder
- Mere om minivådområder

Klik på teksten for at gå direkte til et afsnittet



Figur 1. Principskitse af design af minivådområde (Kjærgaard, C. & Hoffmann, C.C. 2013)

### Kommunale tilladelser m.v. efter plan-, miljø- og naturlovgivningen

KL, Miljøstyrelsen og Landbrugsstyrelsen har i samarbejde med repræsentanter fra kommunerne udarbejdet en orientering til kommunerne om hvilke krav og mulige krav, plan-, miljø- og naturlovgivning stiller til ansøgninger om tilladelse til at etablere minivådområder. [Den orientering kan læses her](#)

## Generelle oplysninger om minivådområder

Den første februar 2018 åbnede Landbrugsstyrelsen en ordning, hvor der kan søges tilskud til at etablere et åbent minivådområde. Minivådområder er et kollektivt kvælstofvirkemiddel, som har en høj effekt på fjernelse af nitrat og fosfor i drænvand.

Sammen med skovrejsning og vådområder, skal minivådområder bidrage til at reducere udledningen af kvælstof. Dette vil kræve en etablering af minivådområder over hele landet.

### Udformning, design og formål

Et minivådområde består af et vådområde og et sedimentationsbassin. Vådområdet designes med flere bassiner, som renser drænvandet fra det eller de drænoplande, der afvander til minivådområdet. Se også principskitzen på s.1.

I tilknytning til vådområdet etableres et sedimentationsbassin, hvor sediment og partikelbundet fosfor bundfældes. Kvælstoffjernelsen foregår primært ved biologisk omdannelse af nitrat til frit gasformigt kvælstof via mikrobiel denitrifikation. Denitrifikationen er en anaerob proces og foregår primært i det iltfrie bundsediment, mens vandfasen i minivådområder med overfladestrømning altid er iltet. Planterne i minivådområdet er vigtige, da de bidrager til at forsyne bakterierne med kulstof til brug i den mikrobielle denitrifikation. Målinger af næringsstoffjernelse i de danske minivådområder er beskrevet i Kjærgaard et al. (2017a), Kjærgaard et al. (2017b), Kjaergaard et al. (submitted), Renato et al., (submitted), Renato et al. (submitted). ([referencer og tekst findes her](#))

### Minivådområder og afvanding

Et minivådområde etableres i tilknytning til hoveddræn eller drængrøfter typisk i kanten af en mark eller i forbindelse med lokale lavninger i marken. Minivådområdet modtager drænvand fra det drænedede oplandsareal til minivådområdet (drænopland).

Drænoplandet omfatter for egnede arealer hele det sammenhængende drænsystem samt det direkte topografiske opland til dette, hvor minivådområdets areal udgør 1% af drænoplandet. Minivådområdet bliver således en integreret del af drænsystemet, hvor det drænvand, der før havde afløb direkte til vandløbet, nu passerer gennem minivådområdet, før det løber ud i vandløbet. Ofte bevares det nuværende drænudløb, men det kan i nogle tilfælde være hensigtsmæssigt at ændre på placeringen af drænudløbet.

Minivådområdet etableres med en faldhøjde på drænudløb, der sikrer, at der ikke sker stuvning af vand bagud i marken, og minivådområdet etableres så vidt muligt med frit drænudløb. Den årlige afstrømning via dræn til et vandløb påvirkes ikke ved etablering af et minivådområde på et eksisterende drænsystem.

I tilfælde hvor der ændres på drænsystemer f.eks. ved sammenlægning af flere drænsystemer, vil afstrømningspunkter til vandløbet blive ændret, men den samlede afstrømning over vandløbsdelstrækningen vil forblive uændret.

#### *Kvaliteten af drænvandet ved udløb fra minivådområdet*

Målinger af de danske minivådområder har endvidere vist at:

- minivådområder påvirker ikke drænvandets pH.

- iltindholdet i udløb fra minivådområder enten er i samme størrelsesorden eller højere end iltindholdet ved indløb til minivådområder. Minivådområder bidrager således til en generel iltning af drænvandet. Det anbefales dog stadig som sikkerhedsforanstaltning at etablere en iltningstrappe ved udløb fra minivådområdet. Derfor stiller Landbrugsstyrelsen krav om, at der skal være en iltningstrappe.
- minivådområder påvirker ikke drænvandets udløbstemperatur i den primære afstrømningsperiode fra oktober til april. I sommerperioden, hvor drænastrømningen er meget lav og/eller helt ophører, bliver drænvandets opholdstid i minivådområdet ofte over 100 dage. I perioder med stillestående vand kan drænvandstemperaturen i udløbsvandet i juli øges med op til 5 °C.

### Minivådområder, natur og landskab

Den landskabelige påvirkning søges mindsket mest muligt bl.a. ved at placere anlægget mest hensigtsmæssigt i forhold til eksisterende natur- og landskabsværdier.

Ved etablering af minivådområderne søges det at sikres, at der i forbindelse med ibrugtagningen etableres en beplantning, som kan understøtte stedets landskabelige karakter og oplevelsesmæssige værdi.

### Drænoiland

- Oplands lodsejere i drænoilandet er ikke informeret om projektet, men da minivådområdet etableres med frit ind- og udløb vil deres ejendomme ikke blive påvirket.
- Drænoilandets størrelse afhænger af det konkrete projekt.



Figur 2. Udklip fra en minivådområdeansøgning fra 2020 med angivelse af minivådområdet (blåt) og drænoiland (grønt). Minivådområdets areal udgør ca. 1 pct. af drænoilandet.

- Der vil ikke være risiko for tilbagestuvning i systemet, da minivådområdet etableres med frit indløb og udløb samt med et nødudløb. Dimensionen på drænudløbet er mindst lige så stort om dræninløbet
- Mellem ind- og udløb afbrydes og fjernes hoveddrænet og der etableres nødvendige omløb for evt. dræn der løber til efter minivådområdets indløbsbassin. Vandmængden vil være den samme som i dag.

## **Indpasning og etablering af minivådområdet**

- Arealet, hvor minivådområdet er planlagt placeret, har hidtil været i almindelig landbrugsdrift.
- Et minivådområde kan etableres med eller uden pumpe. Det fremgår af ansøgningen om der skal etableres og benyttes en pumpe. Som udgangspunkt udnyttes terrænet rundt om minivådområdet således, at det kan etableres uden pumpe.
- Afstrømningen før og efter etableringen vil være uændret, og i tilfælde af ekstreme nedbørsmængder vil minivådområdet fungere som et forsinkelsesbassin.
- Efter drænvandet har passeret minivådområdet, ledes det frit ud over en iltningsstrappe, som består af stenudlæg eller alternativt en iltningsbrønd.
- Brinkerne sås med en græsblanding med hjemmehørende arter.
- Minivådområder kræver som udgangspunkt ingen vedligeholdelse udover eventuel bortgravning af sedimentationsbassinet efter behov. Derudover kan der foretages grødeskæring i minivådområdets dybe zoner efter behov for at fremme en ensartet strømning og undgå kanaliseret strømning.
- Evt. senere oprenset sediment fra sedimentationsbassinet vil blive spredt på dyrkede arealer i omdrift på ejendommen.
- Overskudsjord i forbindelse med udgravningen planlægges udlagt i området syd for minivådområdet, hvor muldlaget først delvist afgraves (ca. 15 cm).
- Det tilstræbes, at der ikke udlægges mere end ca. 0,5 m jord.
- Tilskuddet til etableringen af minivådområdet forventes at dække omkostningerne.
- Minivådområdet er skitseret så det så godt som muligt falder ind i landskabet, men også så det tilgodeser rationel landbrugsdrift.

Billede herunder viser et minivådområde med åbent bassin, som blev etableret i Jordrup i 2019.



### **Finansiering af minivådområder**

Landbrugsstyrelsen giver tilsagn om tilskud til 100 procent af de samlede, tilskudsberettigede udgifter til etablering af et minivådområde. Projekterne finansieres af EU (100 procent) via Den Europæiske Landbrugsfond for Udvikling af Landdistrikterne (ELFUL).

Flere oplysninger om finansiering kan findes på Landbrugsstyrelsens side om tilskud til Minivådområder. [Gå til Landbrugsstyrelsens side om tilskud til minivådområder.](#)

### **Mere om minivådområder**

På [www.oplandskonsulenterne.dk](http://www.oplandskonsulenterne.dk) kan der læses endnu mere om minivådområder og oplandskonsulentordningen. Ordningen administreres af SEGES.

Samme sted findes også nyeste bekendtgørelse og vejledning om ordningen.

